

## INSTRUCCIONS DE REGATA

### 1. ESCENARI

El Club Vela Blanes, per delegació de la Federació Catalana de Vela i l'ARAM, organitza la VIII Regata Blanes-Medes-Blanes per a iots de classe creuer sota el sistema i reglament ORC.

### 2. REGLES

- 2.1 La regata es regirà pels Reglaments determinats a l'Anunci de Regata.
- 2.2 La regata està considerada de categoria C segons la Reglamentació 20 de la World Sailing.
- 2.3 En infraccions a regles que no pertanyin a la part 2 del RRV s'aplicarà la norma 105.1, 105.2, 105.3, 109, 110, 111, 112, 113, 114 i 115, del Reglament tècnic de creuers de la RFEV.

### 3. INSCRIPCIONS

Poden participar els iots inscrits i registrats d'acord amb l'Anunci de regata.

### 4. MODIFICACIONS DE LES INSTRUCCIONS I AVISOS ALS PARTICIPANTS

- 4.1 Qualsevol modificació a les presents Instruccions es publicarà al Tauler oficial d'anuncis (virtual) almenys dues hores abans del senyal d'atenció programat.
- 4.2 El TOA virtual a la web: <https://www.cvblanes.cat/ca/regates/viii-regata-blanes-medes-blanes>
- 4.3 Qualsevol discrepància entre l'Anunci i les Instruccions de Regata prevaldran aquestes últimes i les seves modificacions.

### 5. PROGRAMA

Dissabte 22 d'abril:

- 9:00 a 10:00 hores, confirmació registre de participants a Secretaria del Club.
- 09:30 hores esmorzar
- 10:00 hores, reunió de patrons.
- 10:55 hores, senyal d'atenció de la prova.

### 6. BANDERES

Els vaixells en regata han de dur la bandera de classe hissada a l'estai de popa a més de 1,5 metres sobre la coberta, o en cas de no tenir estai en un lloc visible de popa.

Classe	Bandera
Solitari	"W" del CIS
A Dos	"T" del CIS
Tripulació Completa	"Q" del CIS

### 7. RECORREGUT BMB

- 7.1 El recorregut serà: Sortida – Porta (Palamós) – Illes Medes – Arribada (Blanes). Dist. Aprox. 69 milles.
- 7.2 La regata te punt de pas OBLIGARORI a la porta de Palamós direcció Illes Medes.

- 7.3 La porta de Palamós es defineix com la línia recta imaginària que uneix el far de la Llosa de Palamós i el far verd de la Punta del port de Palamós, deixant la Llosa de Palamós per estribord.
- 7.4 L'arxipèlag de les Illes Medes es deixarà per la banda de babord per fora de les boies de marcació grogues incloent-hi la balisa més al nord del Magallot (Veure Annex 1).
- 7.5 L'Annex 1 i 2 a aquestes Instruccions conté representacions gràfiques del recorregut.

## 8. CANVI RECORREGUT BMB

- 8.1 El recorregut es podrà modificar abans que el primer iot hagi creuat la porta de Palamós en direcció a les Illes Medes. El Comitè notificarà als participants el canvi pel canal de regata o telèfon, una milla abans de l'arribada a la porta. En aquest cas s'haurà de rodejar la Llosa de Palamós per estribord.

## 9. SORTIDA

- 9.1 La línia de sortida quedarà establerta aproximadament 0,5 milles al SE del llum verd de la bocana del port de Blanes i estarà formada per la recta imaginària que uneix el pal del vaixell de Comitè al costat d'estribord i una balisa inflable de color taronja al costat de babord.
- 9.2 Els temps es cronometraràn a partir dels senyals visuals. La manca d'un senyal acústic no afectarà el procediment de sortida i no serà motiu per sol·licitar reparació (modifica la regla 26 del RRV).
- 9.3 S'estableix un temps límit per creuar correctament la línia de sortida de deu minuts. Els iots que no la hagin creuat en aquest termini seran considerats DNS.
- 9.4 Si és necessari el vaixell de Comitè de Regates en línia de sortida es podrà mantenir en posició amb ajuda del motor.
- 9.5 El Comitè podrà fondejar una balisa de desmarcatge inflable de color taronja. En aquest cas ho notificarà abans o juntament amb el senyal d'atenció hissant la bandera "D" del CIS, aquesta balissa es deixarà per babord. A excepció, si amb la "D" s'hissa la bandera verda, llavors aquesta balisa es deixarà per estribord.
- 9.6 S'usaran els següents senyals al procediment de sortida:

Senyal	Bandera i so	Minuts
Atenció	Hissada la bandera "K" / 1 so	5
Preparació	Hissada la bandera "P", o negra / 1 so	4
Un minut	Arriada la bandera "P", o negra / 1 so llarg	1
Sortida	Arriada la bandera "K" / 1 so	0

## 10. CRIDES

- 10.1 Les crides es faran d'acord amb el que estableix la regla 29 del RRV.
- 10.2 El Comitè podrà notificar pel canal VHF de la regata les crides individuals i generals, identificant les embarcacions per número de vela o per nom. El retard en la notificació per ràdio d'una crida o l'ordre en que es faci, així com

qualsevol error o fallida en l'emissió,  
sol·licitar reparació (modifica la regla 62.1 del RRV).

no serà motiu per

## 11. ARRIBADA

L'arribada serà la línia perpendicular imaginària que uneix el pal de la senyera de la roca de Sa Palomera i una balissa taronja amb llum (a la nit) situada aproximadament a 0,2 milles (N 41°40'09.2" / E 002°47'43.0")

## 12. IOTS QUE ES RETIREN O ABANDONEN

Un iot que abandoni en qualsevol moment la competició ho notificarà el més aviat possible al Comitè pel **canal VHF de la regata (canal 72) o al telèfon 620.068.640 (PPLU) / 620.069.840 (JUANMI)**

## 13. TEMPS LÍMIT

13.1 El temps límit per cada iot serà el que estableix la norma 205 del RTC, seguint el valor de la K=1.2 o les 15:00 hores de diumenge 23 d'abril. El que sigui més aviat.

13.2 Les embarcacions que arribin posteriorment al seu temps límit seran classificades DNF (modifica les regles 35 i A4.1 del RRV).

## 14. SISTEMA DE PUNTUACIÓ I CLASSIFICACIÓ

14.1 S'estableixen tres grups (**mínim 5 embarcacions per grup**) de classificació: solitaris, a dos i tripulació.

En cas d'haver més de 15 embarcacions a cada classe, es dividirà la classe en dos grup en funció dels ràtings:

14.2 La classificació de cada grup es farà en temps compensat, segons els grups i classes establerts, aplicant el sistema de puntuació baixa de l'Apèndix A4.1 del RRV. S'aplicarà la compensació de temps segons la norma 204.2 del RTC. Regata All Purpose / temps sobre temps) norma 403.3 ORC Ranting System.

## 15. PROTESTES

15.1 Un iot amb intenció de protestar hissarà una bandera vermella el més aviat possible després de l'incident i la mantindrà hissada fins el final de la prova. Immediatament després de finalitzar la prova avisarà, de viva veu o per ràdio, al Comitè de Regata en posició de línia d'arribada de la seva intenció i contra quin o quins iots protesta, i esperarà a rebre el corresponent *rebut* del Comitè.

15.2 Un iot que no finalitzi i que tingui intenció de protestar informarà a l'Oficina de regata immediatament a l'arribada a terra.

15.3 Les protestes, peticions i informes es presentaran per escrit, lliures de drets, en formularis a disposició dels participants a l'Oficina de Regata. S'exceptuen les basades en qüestions d'amidaments, que es regiran per la regla 106 del RTC.

15.4 S'estableixen els següents terminis per a la presentació de protestes:

- i Seixanta minuts després que el iot que protesta creui la línia d'arribada o seixanta minuts de l'anul·lació de la prova. En cas del recorregut sigui escurçat el límit serà seixanta minuts després d'arribada al Club Vela Blanes.
  - ii Per a peticions de reparació per actes independents de l'actuació del Comitè de Regata a mar el límit seran trenta minuts des de la publicació dels resultats al TOA.
  - iii El Comitè de Regata podrà presentar protesta o informe fins a seixanta minuts després de l'arribada a terra del vaixell de Comitè.
  - iv Les sol·licituds de reobertura d'audiència es presentaran menys de trenta minuts després de la notificació de la resolució a les parts (modifica la regla 66 del RRV).
- 15.5 Els avisos a les parts implicades es publicaran al TOA, incloses les possibles protestes del Comitè de Regata.
- 15.6 Les protestes es tramitaran en l'ordre de la seva presentació i es prega als interessats romanguin a les proximitats de l'Oficina de Regata a fi de no endarrerir els procediments. Els testimonis i les parts citades a audiència hauran d'estar disponibles fins al tancament de la protesta.

## 16. NORMES DE SEGURETAT

- 16.1 A efectes del Reglament de seguretat aquesta prova està considerada com de 4<sup>a</sup> categoria.
- 16.2 Els iots participants hauran d'estar a l'escolta permanent pel **canal VHF** assignat a la regata per Capitania Marítima (**Canal 72**)
- 16.3 S'adverteix als inscrits que els vaixells només poden participar a la competició si estan reglamentàriament despatxats per a la navegació que duren a terme i si els seus patrons ostenten titulació suficient per al seu govern. Es podrà demanar als participants una declaració escrita confirmant el seu total acompliment amb la legislació pertinent.
- 16.4 El **Centre de coordinació de salvament marítim** emet diàriament un butlletí meteorològic pel canal 10 VHF a les 7:00, 11:00, 16:00 i 21:00 hores. En cas de necessitat es pot contactar amb el Centre al telèfon **900 202 202** i **canal 16** VHF.
- 16.5 Per facilitar les operacions de cerca i rescat, una embarcació que demani ajuda haurà de facilitar la seva posició i detalls identificatius.

## 17. NÚMERO DE VELA

Els iots participants duren a les veles únicament el número de vela que figura al seu Certificat de ràting, excepte autorització prèvia per escrit del Comitè de Regata.

## 18. COMUNICACIONS

- 18.1 Els iots en competició notificaran pel canal de la regata o per telèfon **620.068.640 / 620.069.640** la seva arribada als següents punts de pas:
- i Una milla abans de passar a l'alçada de la Porta de Palamós en sentit Medes
  - ii Al través del far de Tossa en direcció a la línia d'arribada.

L'absència d'aquestes comunicacions serà causa suficient de desqualificació del iot.

- 18.2 El Comitè estarà a l'escolta pel canal 72 trenta minuts abans de l'hora prevista per a la sortida per rebre trucades de comprovació dels participants.

## 19. PREMIS

El Club Vela Blanes lliurarà trofeus als tres primers classificats de cada grup si aconsegueixen amb el punt 14.1 d'aquestes Instruccions de Regata.

### Premis especials:

1000€.- al 1er Classificat General Conjunta VIII Regata BMB 2023

500€.- 2n Classificat General Conjunta VIII Regata BMB 2023

Pernil.- 3er Classificat General Conjunta VIII Regata BMB 2023

## 20. RESPONSABILITAT

Tots els participants a la regata ho fan sota el seu propi risc i responsabilitat. El Comitè Organitzador, el Comitè de Regata i qualsevol persona o entitat que participi en l'organització de la prova es descarrega expressament de responsabilitat per pèrdues, danys, lesions i molèsties que poguessin esdevenir durant o a causa de la competició, remarcant explícitament el que disposa la Regla 4 del RRV: "Un vaixell és l'únic responsable de la seva decisió de prendre o no la sortida o de continuar en regata".

Blanes, MARÇ de 2023.



ANNEX 1

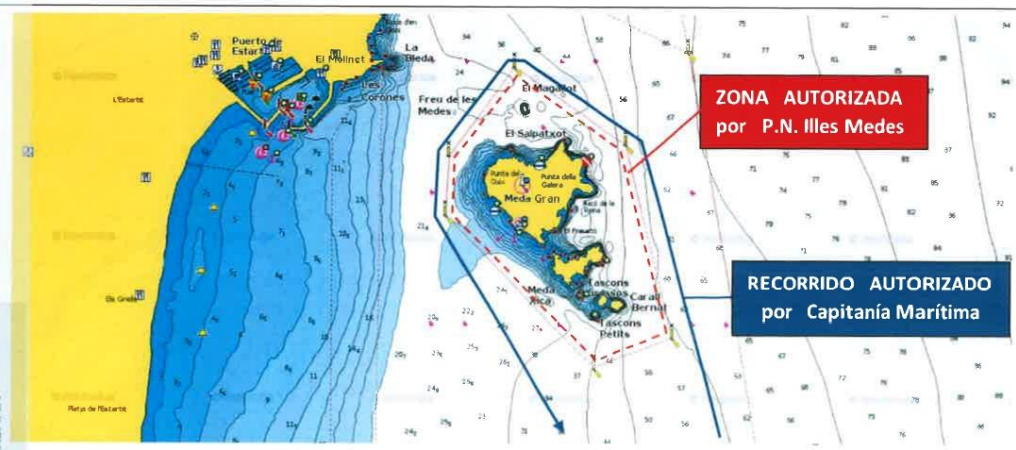
FIRMADO

INICIO / FIN AUTORIZADA



Source: Navionics

RECALADA MEDAS AUTORIZADA



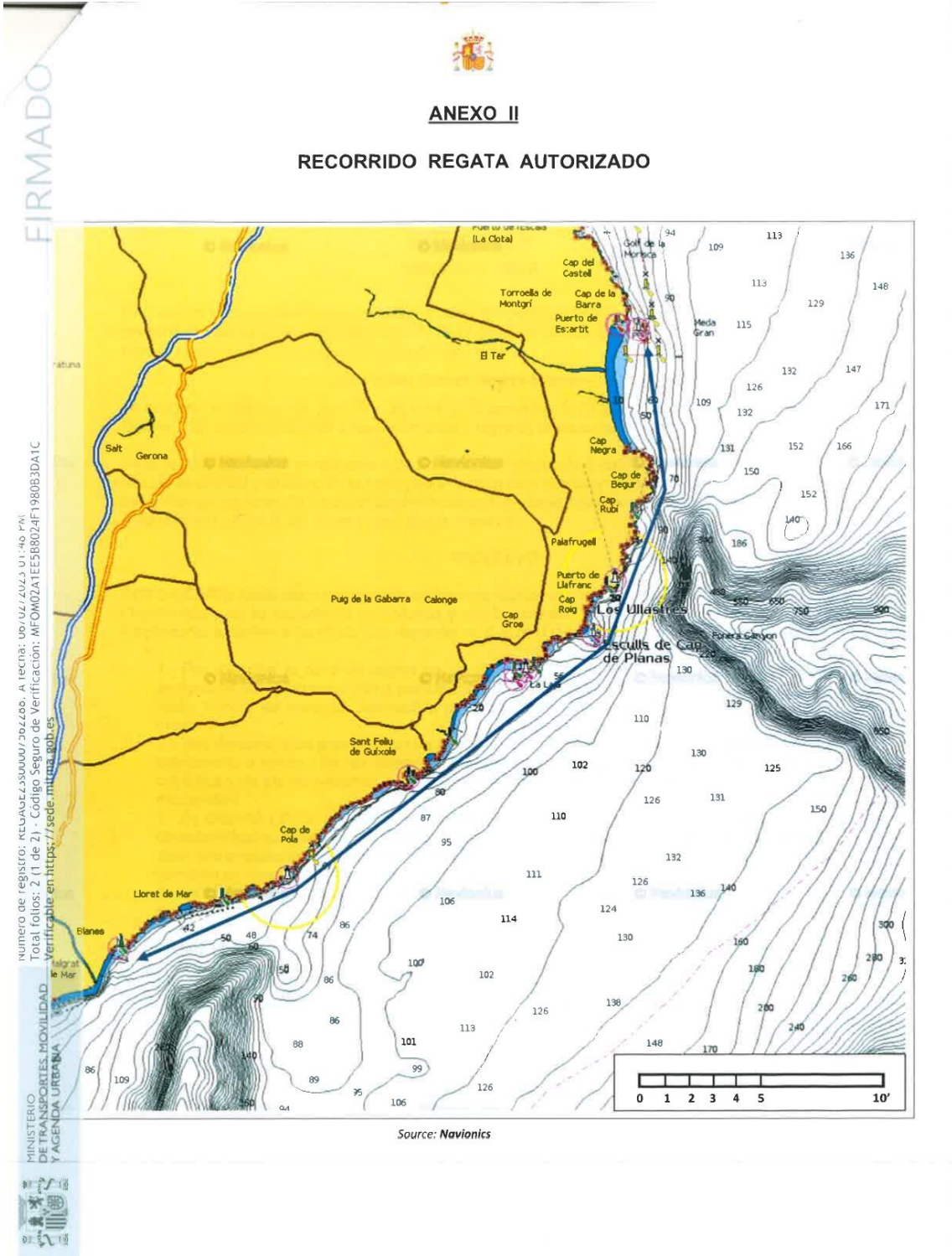
Source: Navionics

número de registro: REVAJEL30000/202200 - A. recibat: ub/uz/uz/3.01.146 P.M.  
 Total folios: 2 (2 de 2) - Código Seguro de Verificación: MF0M02A1EE5B8024F1980B3DA1C  
 Verificable en <https://sede.mtma.gob.es>

MINISTERIO DE TRANSPORTES, MOVILIDAD Y AGENDA URBANA



ANNEX 2



## ANNEX 3

### FAR LLOSA PALAMÓS

LATITUD: 41°50'05.30N

LONGITUD: 03°07'23.45E

TIPUS DE MARCA: Columna de perill aïllat, esfera sobre esfera columna de color vermell, amb bandes negres. Amb marca de topall, amb dues esferes negres.

ALTURA DEL PLA FOCAL: 10 metres

PERÍODE DE LA LLUM: 2 flaix cada 7 segons

COLOR DE LA LLUM: blanca

ABAST NOMINAL NOCTURN: 5NM

### FAR ILLES MEDES

LATITUD: 42°02'52.42N

LONGITUD: 03°13'18.21E

TIPUS DE MARCA: Edifici blanc amb torre

ALTURA DEL PLÀ FOCAL: 87 meters

PERÍODE DE LA LLUM: 4 flaix cada 24 segons

COLOR DE LA LLUM: blanca

ABAST NOMINAL NOCTURN: 14NM

Les coordenades indicades en aquest document son orientatives i aproximades. Errors en el seu posicionament no seran motiu per sol·licitar reparació.